



JTAG Technologies Product CD Ver.CD20  
**JTAG テスト/ISP ソフトウェア**  
*JTAG ProVision*  
**CD20 日本語表示の  
セットアップ手順書**

-Stand Alone License Installation-

REV	日付	内容
1.0	2013年9月3日	初版

“JTAG テスト/ISP システム”JTAG ProVision を日本語化表示する際は、こちらの手順書をご参照下さい。  
インストールについてのご質問などは、弊社宛にご連絡下さいますようお願い申し上げます。  
尚、本手順書は、2013 年 9 月時点での製品名称で説明させて頂いております。  
製品名称は納品時期によって若干異なりますので、予めご了承くださいませよう、お願い申し上げます。

## 1. インストール前の確認事項

インストール前の確認について

ホストコンピュータは以下の条件を満たす必要があります。

ここでは、

OS : Windows 7 を使用

C ドライブ : JTAG アプリケーションをインストールする HDD  
とした場合について、説明させて頂きます。

## 2. 日本語表示の手順

以下に日本語表示の手順を記述致します。

### 2.1 日本語ランゲージファイルの入手

(1) 以下 Web サイトにアクセスして下さい。

● <http://www.andor.jp/jtag/sp>

(2) Web サイト上から以下のファイルをダウンロードします。

● CD20-JP-Language-Pack.zip : サービスパック・ソフトウェア用の圧縮ファイル

(3) ダウンロードしたファイルを解凍します。

パスワードは以下となります。

● 20130904\_andor\_sse\_jtag

### 2.2 サービスパック・ソフトウェアのインストール

解凍されたファイル「CD20-JP-Language-Pack.exe」を実行してください。

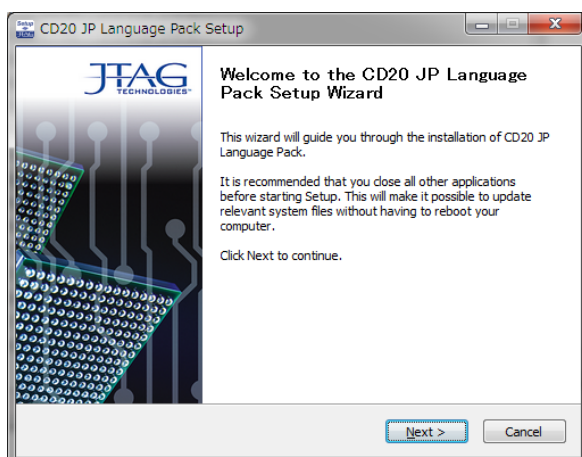
(1) ユーザー アカウント制御のダイアログが開きます。

ボタンをクリックして下さい。

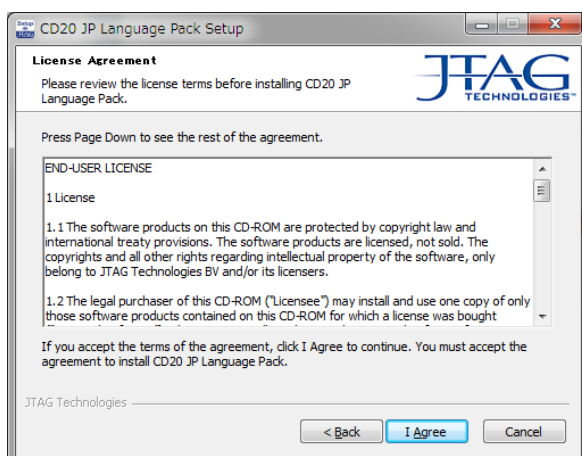


自動的に以下に示した画面が表示されます。

(1) 以下の画面に切り替わりましたら、「Next>」ボタンをクリックして下さい。



(2) ライセンスについての確認のメッセージが表示されます。  
内容を確認された上、「I Agree」ボタンをクリックして下さい。

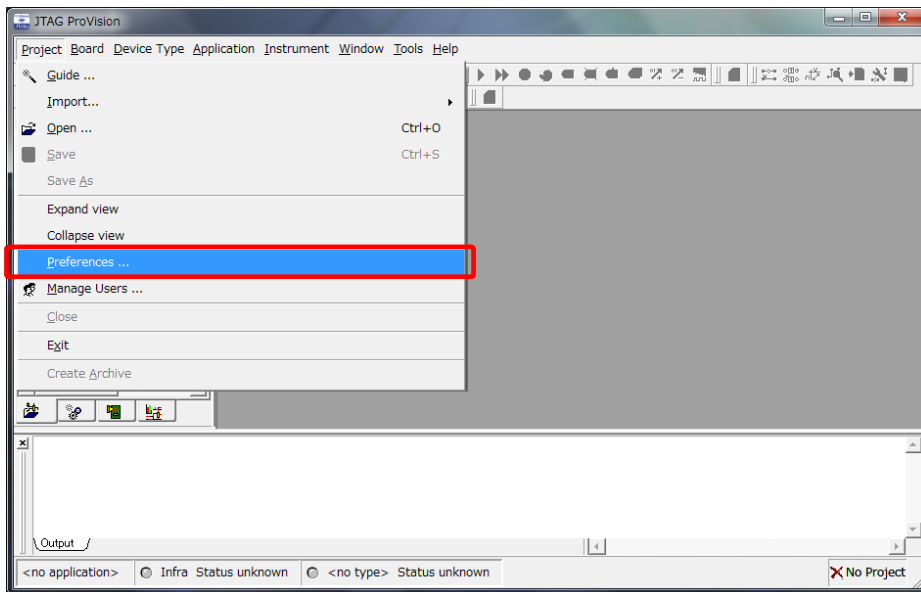


(3) インストールが完了したら「Finish」ボタンをクリックして下さい。

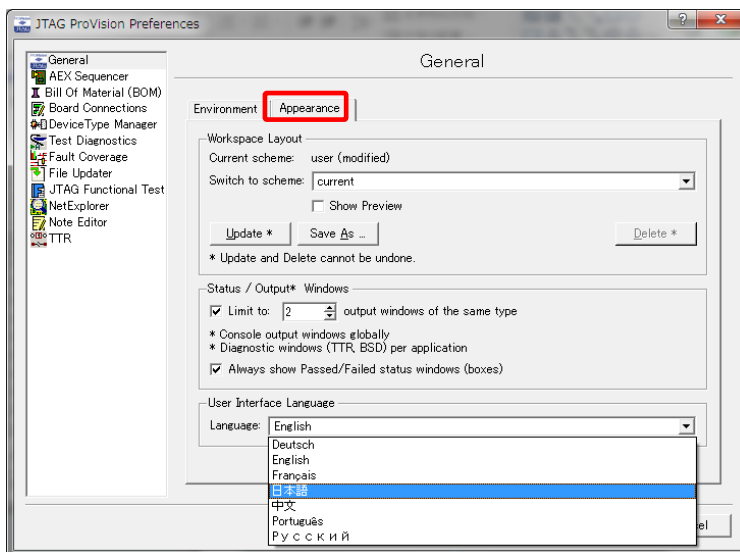


## 2. 3 ProVision 上で日本語表示の設定

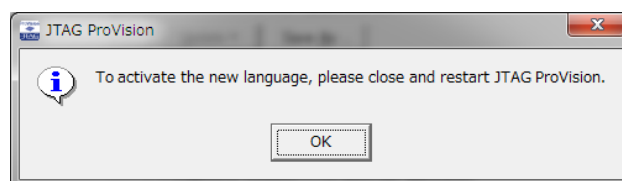
(1) ProVision を立ち上げて、メニューバーの「Preference...」を選択して下さい。



(2) 表示された画面の「Appearance」タブを選択し、「User Interface Language」から日本語を選択して、「Ok」ボタンをクリックして下さい。



(3) 以下の画面が表示されますので、OK ボタンをクリックし、ProVision を再起動すると日本語表示が適用されます。



以上